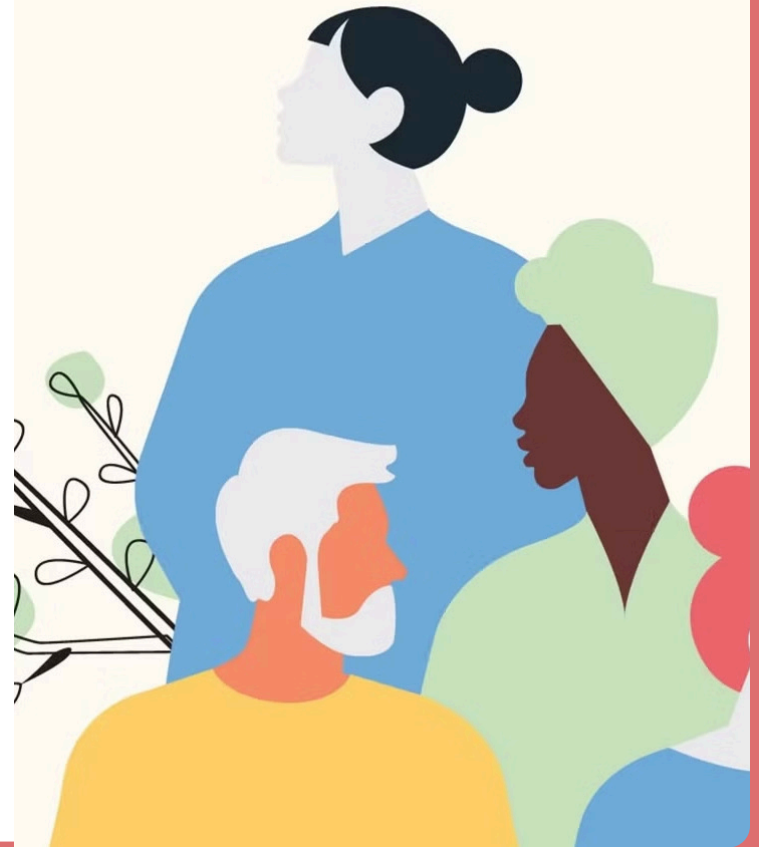


## **Faire équipe avec sa communauté : transformer la participation citoyenne en levier de réussite collective**

Cette capsule est la cinquième et dernière de la formation qui explorent différentes approches pour favoriser la participation des citoyens et citoyennes au développement de leur communauté.



## Un projet pilote inspirant

Cette initiative est issue du projet pilote [Mon Milieu Dynamique](#) qui vise à accompagner les municipalités ciblées dans le Centre-du-Québec, développer la participation citoyenne, favoriser la revitalisation des milieux, valider l'intérêt et les besoins des municipalités concernant la participation citoyenne et la revitalisation des milieux et évaluer les retombées du projet pilote.

Le projet est financé dans le cadre du Volet 1 du Fonds d'appui au rayonnement des régions du ministère des Affaires municipales et de l'Habitation.

Ce projet est porté par le [Comité régional en développement social \(CRDS\) du Centre-du-Québec](#).

Les outils et les formations ont été conçus par [Marie-Pierre Clavette](#), mandatée par le CRDS.

# Objectifs spécifiques de la série de capsules de formation

## **Reconnaître le potentiel de la participation citoyenne**

Identifier les avantages d'un engagement accru.

## **Comprendre la population**

Identifier leurs attentes et préoccupations afin d'adapter les approches.

## **Communiquer efficacement**

Acquérir des techniques de communication pour établir un dialogue constructif.

## **Impliquer activement la population**

Découvrir des méthodes pour encourager l'engagement.

## **Gérer les conflits**

Savoir anticiper les dérapages et résoudre les situations délicates.



**« *Le véritable changement dans une collectivité s'opère à la vitesse à laquelle se bâtit la confiance.* »**

*Liz Weaver, TAMARACK INSTITUTE*

Cette formation vise à offrir un espace où les personnes engagées dans la gouvernance municipale développent des stratégies pour renforcer la confiance au sein de leur communauté et accompagner des transformations durables.

# Retour sur les capsules

1

Renforcer la compréhension de l'importance de la participation citoyenne.

2

Approfondir la connaissance des membres de la communauté, essentielle pour favoriser la collaboration.

3

Établir de bonnes relations avec les membres de la communauté.

4

Comprendre et prévenir les tensions dans la participation citoyenne.

5

Élaborer un plan de match pour faire équipe avec sa communauté.

# Capsule 5 : Élaborer un plan de match pour faire équipe avec sa communauté



# Étape 1 : Définir les besoins de la communauté



Quelle est la réalité actuelle de notre municipalité en matière de participation citoyenne ?



Quels enjeux ou projets nécessitent une implication citoyenne accrue ?

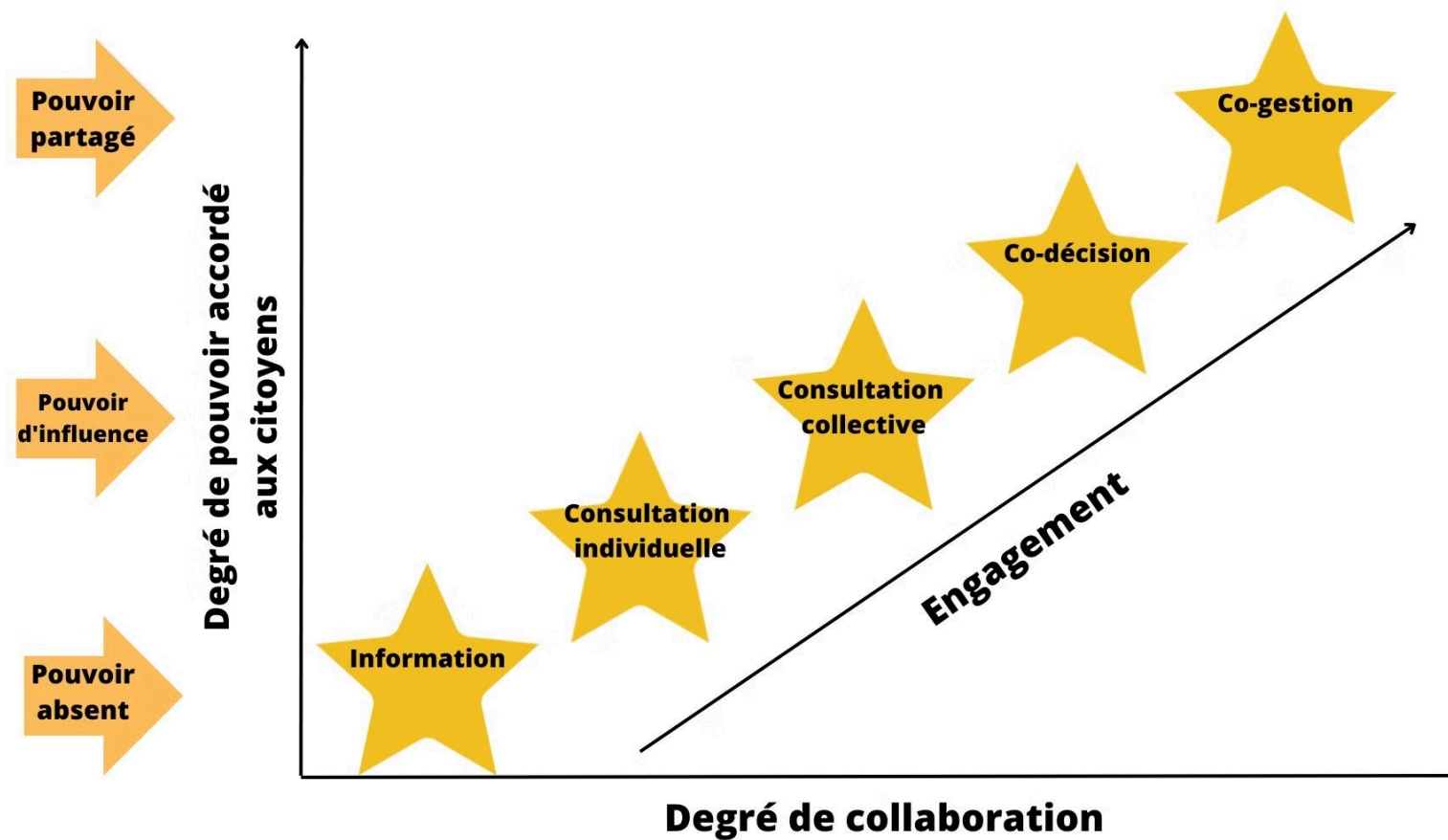


Quels groupes citoyens sont concernés et quelles sont leurs attentes ?



Quels sont les freins potentiels à la mobilisation de la population ?

# Le spectre de la participation citoyenne



Inspiré de L'Institut Tamarack

Cet outil a été développé dans le cadre de la phase 1 du projet pilote. Pour l'explorer en détail, [c'est ici](#).



## Étape 2 : Déterminer le degré d'engagement nécessaire

En fonction des besoins, quel niveau d'engagement souhaitons-nous obtenir des citoyens/citoyennes ?

Quel niveau d'engagement est attendu des citoyens/citoyennes ?

Quels éléments du projet sont ouverts à la discussion et à la co-construction ?

Quel degré de pouvoir est accordé aux citoyen/citoyennes ?

Quels mécanismes de collaboration doit-on mettre en place pour habiliter les citoyens/citoyennes à participer pleinement ?

## Étape 3 : Se doter d'une stratégie d'engagement adaptée à sa communauté

<b>Information</b>	Quels sont les faits essentiels que la population doit connaître sur ce projet ou cet enjeu ?	Quels canaux sont les plus efficaces pour diffuser l'information ?
<b>Consultation individuelle</b>	Comment recueillir l'opinion des citoyens/citoyennes de manière accessible et efficace ?	Quelles questions poser pour obtenir des perspectives variées ?
<b>Consultation collective</b>	Comment structurer une consultation pour encourager les échanges et la co-construction ?	Quels moyens utiliser pour rendre la consultation accessible à différents groupes ?
<b>Co-décision</b>	Comment assurer que les citoyens/citoyennes ont un réel pouvoir d'influence dans le processus ?	Quelles structures mettre en place pour intégrer les citoyens/citoyennes dans la prise de décision ?
<b>Co-gestion</b>	Quels rôles et responsabilités peuvent être partagés entre les citoyens/citoyennes et l'administration ?	Quels mécanismes garantissent un partenariat équilibré entre les parties prenantes ?

## Étape 4 : prévenir et gérer les tensions pour favoriser un dialogue constructif



Quels signaux avant-coureurs de tensions devons-nous surveiller ?



Quels outils de médiation pouvons-nous utiliser pour anticiper et désamorcer les conflits ?



Comment répondre aux critiques et inquiétudes de manière constructive ?



Quels acteurs et actrices peuvent agir comme facilitateurs/facilitatrices de dialogue ?

## Étape 5 : Mettre en place un suivi et une évaluation pour renforcer la confiance



Comment rendre compte des décisions prises en intégrant les contributions citoyennes ?



Quels outils mettre en place pour récolter des retours après chaque démarche ?



Comment mesurer l'impact des initiatives de participation citoyenne ?



Quels ajustements devons-nous prévoir pour améliorer nos pratiques ?



Comment communiquer les résultats et les réussites à la population ?

## Étape 6 : Formaliser les pratiques porteuses et assurer leur pérennité



Comment institutionnaliser les meilleures pratiques pour assurer une continuité ?



Quels mécanismes de gouvernance peuvent être mis en place pour structurer la participation citoyenne ?



Comment former et accompagner les élus/élues et employés/employées municipaux à la participation citoyenne ?



Comment maintenir la motivation et l'engagement sur le long terme ?



Quelles alliances et collaborations renforcer pour maximiser l'impact des initiatives citoyennes ?

# Synthèse : Les 5 clés de la formation

La participation active des membres de la communauté est essentielle pour assurer le succès et la légitimité des projets de développement communautaire.

Comprendre en profondeur les motivations, les besoins et les craintes de la population permet de créer un dialogue constructif et adapté à leurs attentes.

Utiliser des techniques de communication claire et transparente construit la confiance et favorise une relation de respect mutuel entre les décideurs et les citoyens/citoyennes.

Anticiper les dérapages potentiels et savoir gérer les conflits grâce à des techniques de médiation efficaces est essentiel pour maintenir des relations positives et durables.

S'engager à appliquer ces apprentissages va permettre de garantir une amélioration continue des relations avec la population dans le cadre des projets futurs.

# Conclusion : Faire équipe avec sa communauté, un levier de réussite collective

À travers ces cinq capsules, nous avons exploré les fondements d'une participation citoyenne forte, structurée et engagée. Ce parcours met en lumière un élément central : la confiance.

C'est elle qui permet aux citoyens/citoyennes, aux élus/élues et aux partenaires de s'engager ensemble dans une dynamique constructive et porteuse de changements.

**Faire équipe avec sa communauté, c'est reconnaître que personne ne peut agir seul.**

C'est en bâtissant des relations de confiance, en misant sur l'intelligence collective et en donnant aux citoyens/citoyennes une place réelle dans la gouvernance que nous pourrons transformer la participation citoyenne en un moteur de réussite durable.

# Partenaires du projet pilote

Mon Milieu Dynamique est soutenu par un comité de pilotage formé de représentants/représentantes des organisations suivantes : [AGÉPA Centre-du-Québec](#), [CDC Drummond](#), [Culture Centre-du-Québec](#), [CIUSSS de la Mauricie-et-du-Centre-du-Québec](#), [Loisir Sport Centre-du-Québec](#), [MAMH](#), [MRC d'Arthabaska](#), [MRC de Bécancour](#), [MRC de L'Érable](#), [MRC de Drummond](#), [Pôle d'économie sociale du Centre-du-Québec](#), [SADC de Nicolet-Bécancour](#), [Table des MRC du Centre-du-Québec](#).



Avec la participation financière de :

